

MODULE CONFIGURATION ENVIRONNEMENT DE TRAVAIL DES UTILISATEURS : ESU

ESU, c'est quoi ? :

ESU est un outil permettant d'effectuer simplement un grand nombre de réglages dans les stations de travail. Il permet de configurer bon nombre de paramètres de windows. Il permet par exemple d'interdire à un élève d'accéder au panneau de configuration de windows, et d'autoriser les professeurs à le faire. C'est un outil qui permet de remplacer les outils de stratégie de groupes lorsque ces derniers ne sont pas disponibles.

C'est un outil extrêmement puissant, qui permet de presque tout régler et contrôler sur les stations de travail. Sa grande force est d'être adaptable et enrichissable en fonction des besoins des usagers.

Cependant, comme tout outil de gestion de base de registre, il est aussi extrêmement facile de faire des bêtises, et de bloquer complètement la machine (voir l'ensemble des machines du réseau).

Il faut donc se familiariser avec le produit avant de le mettre en production.

ESU est décomposé en deux outils :

- D'un outil (la console) permettant de définir la stratégie de gestion de stations de travail
- D'un outil (le client), lancé pendant la phase de connexion au domaine, et permettant d'appliquer la stratégie défini à l'aide de la console sur la station. Du point de vu de l'administrateur réseau, le principal travail consiste à mettre en place la stratégie de gestion de station.

1ère Manipulation

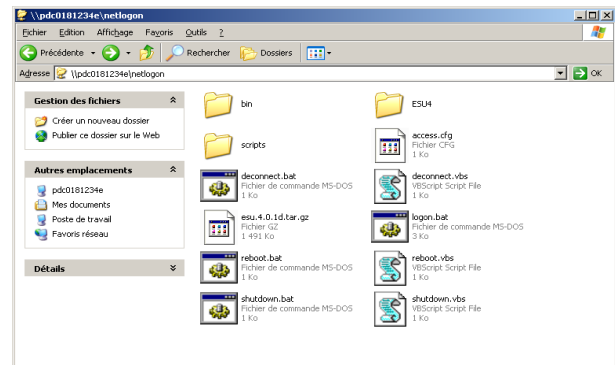
Lancement de la console d'administration d'ESU :

ESU arrive pré-installé lors de l'installation de Eole Plus.

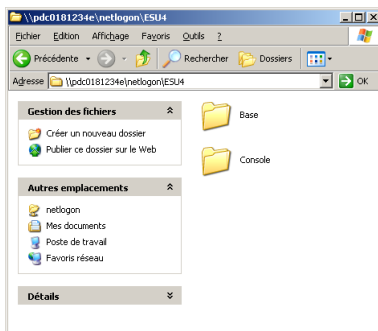
Lancement de la console d'administration d'ESU :

Toutes les manipulations doivent être faites en tant qu'administrateur. Le logiciel ESU est installé dans le partage netlogon du serveur.

Pour y accéder, lancer un explorateur et tapez l'adresse suivante :
\\pdc0181234e\netlogon



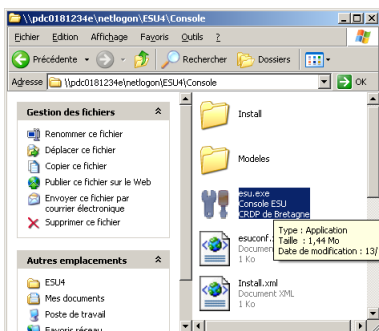
Dans le partage « netlogon », vous voyez le dossier d'installation d'ESU. Selon le versions d'Eole Plus, il peut se trouver soit dans ESU (anciennes version) soit dans ESU4.



Selon les versions de EOLE+, ESU arrive pré-configuré ou non. Le document ci-après part du principe qu'ESU n'est pas pré-configuré. Si il l'est, cela vous permet de vérifier que tout est correctement mis en place

Rentrez dans le dossier ESU(4). Si ESU à été pré-configuré, ou si vous avez déjà lancé une première fois la console ESU, ce dossier peut contenir quelques fichiers.

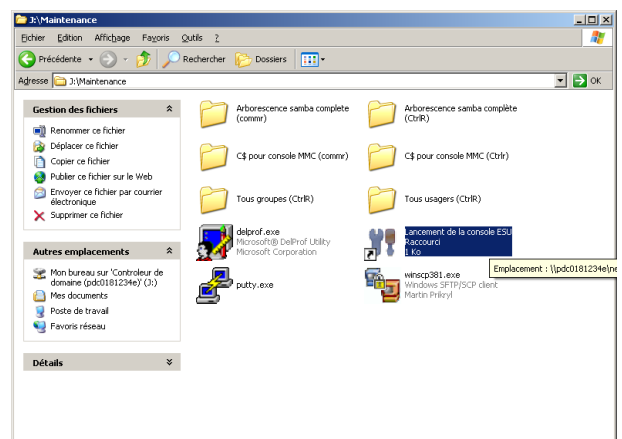
Si ESU n'a jamais été lancé ou pré-configuré, ce dossier est vide. Rentrez dans le dossier Console.



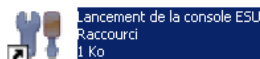
Si votre arborescence n'est pas conforme à ce qui est présenté ici (au nom du dossier ESU prêt), cela signifie que vous travaillez avec un vieille version d'ESU. Il est alors conseillé de la mettre a jour. Reportez-vous a l'annexe Mise à jour

d'ESU, ou demandez à la télémaintenance de mettre le ESU de votre site à jour.

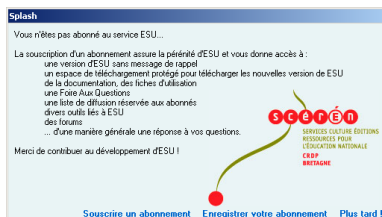
Lancez la console ESU



Dans la version 2006, vous avez directement accès à la console en cliquant sur le lien prévu à cet effet dans le dossier maintenance du lecteur J: en profil administrateur.



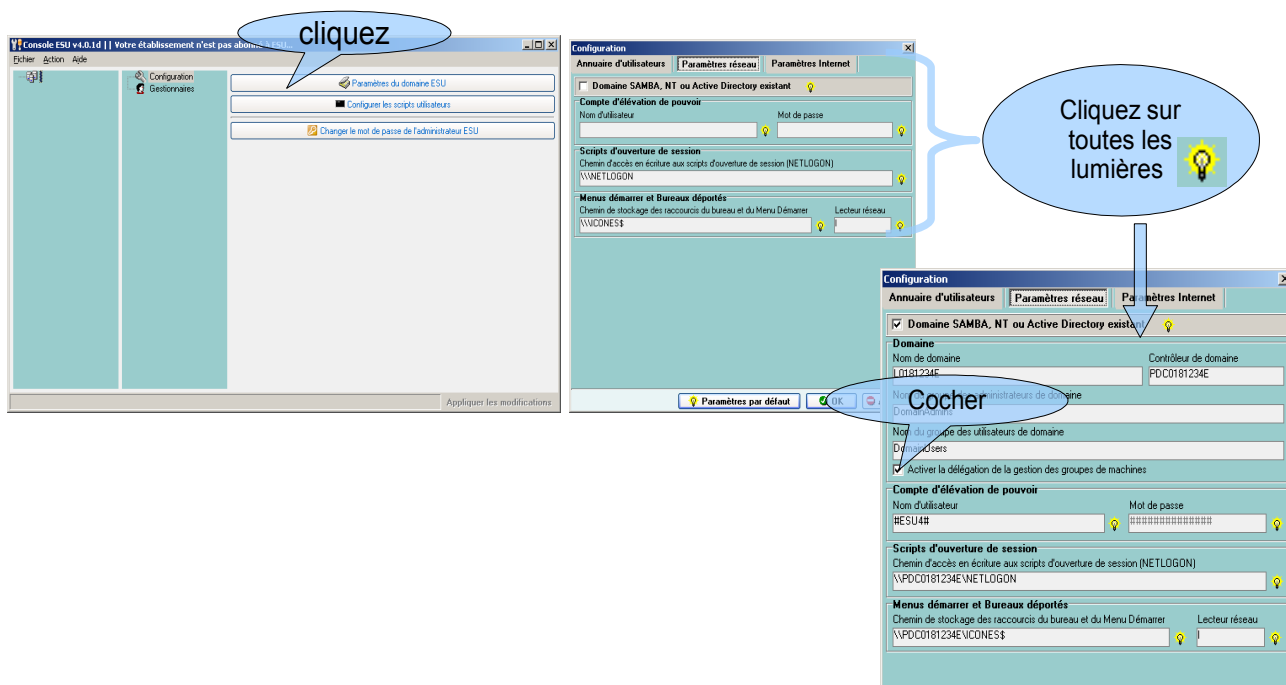
Si vous obtenez ce message lorsque vous lancez ESU, c'est que votre version d'ESU n'est pas encore enregistrée. Il est nécessaire de faire les démarches administratives pour enregistrer le produit, et régler votre abonnement. Cette formalité, même si elle n'est pas obligatoire, permet au produit d'évoluer régulièrement.



La console ESU est alors lancée.

2ème Manipulation : Configuration initiale de la console ESU

Paramètres Réseau :



La première partie de configuration est terminée. A partir de là, ESU est capable de fonctionner correctement.

Annuaire d'utilisateur :

Les deux modes de fonctionnement de l'annuaire d'utilisateur de ESU sont tous les deux compatibles avec Eole Plus. Cependant, afin d'améliorer les performances lors du fonctionnement, il est conseillé de configurer ESU a fonctionner avec l'annuaire LDAP.

Configuration des scripts de logon :

ESU est lancé automatiquement par Eole Plus lors de la connexion. Il n'y a pas besoin de modifier les scripts de connexion.

Pour le vérifier, ouvrez le partage netlogon, puis clic droit modifiez logon.bat. La ligne entourée de rouge doit être présente. Quittez sans rien modifier.

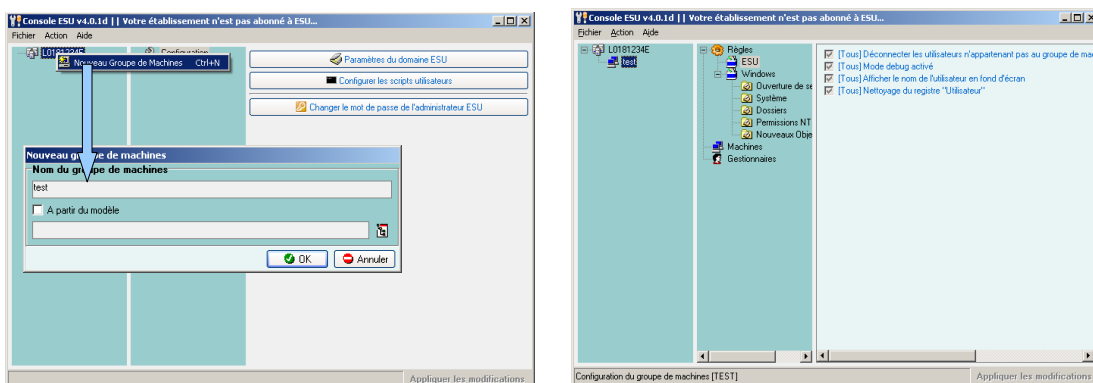
La configuration initiale d'ESU est à présent terminée.

3ème Manip : Mise en place d'une stratégie de gestion des stations de travail

Principe de mise en place d'une stratégie :

Discrimination des machines :

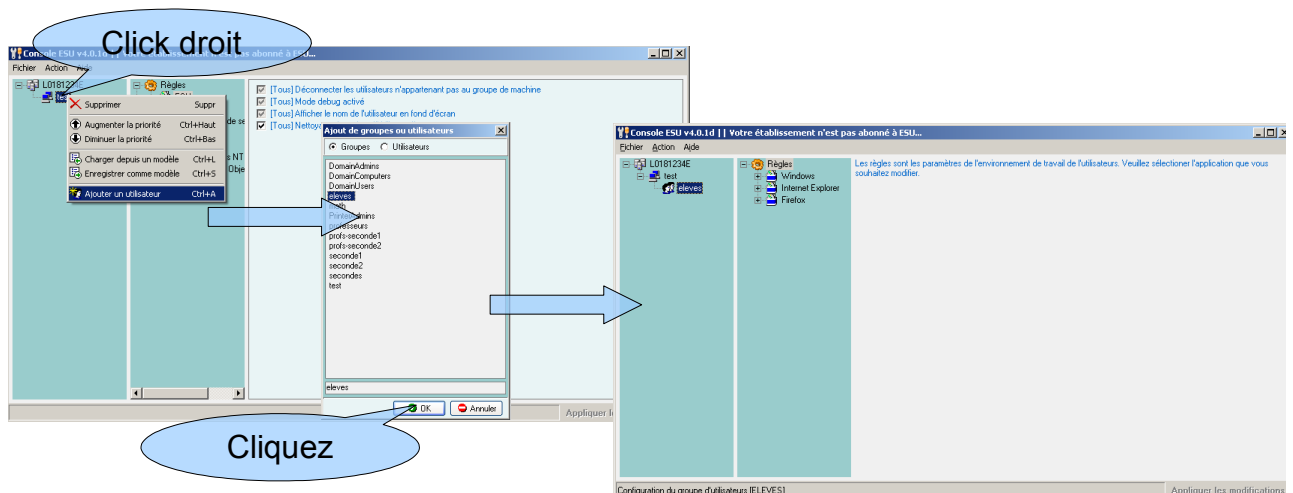
Dans un premier temps, on doit définir un groupe de machine sur lesquelles la stratégie s'appliquera.



La discrimination se fait sur le nom netbios de la station de travail. Ainsi, si une stratégie est définie pour s'appliquer à A1S01*, elle s'appliquera à tous les postes du bâtiment A1, salle 01. Les postes des autres salles ne seront donc pas affectés par cette stratégie.

Discrimination des groupes d'utilisateurs et des utilisateurs :

Une fois les machines ciblées, l'administrateur définit les groupes où les usagers sur lesquels les stratégies doivent être mise en place.

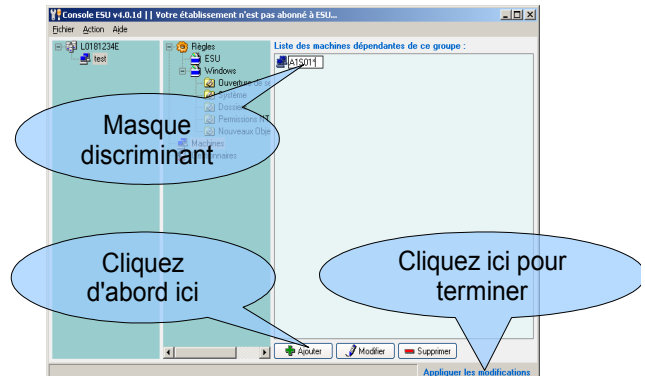
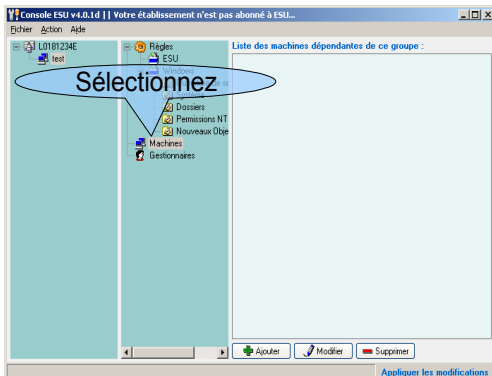
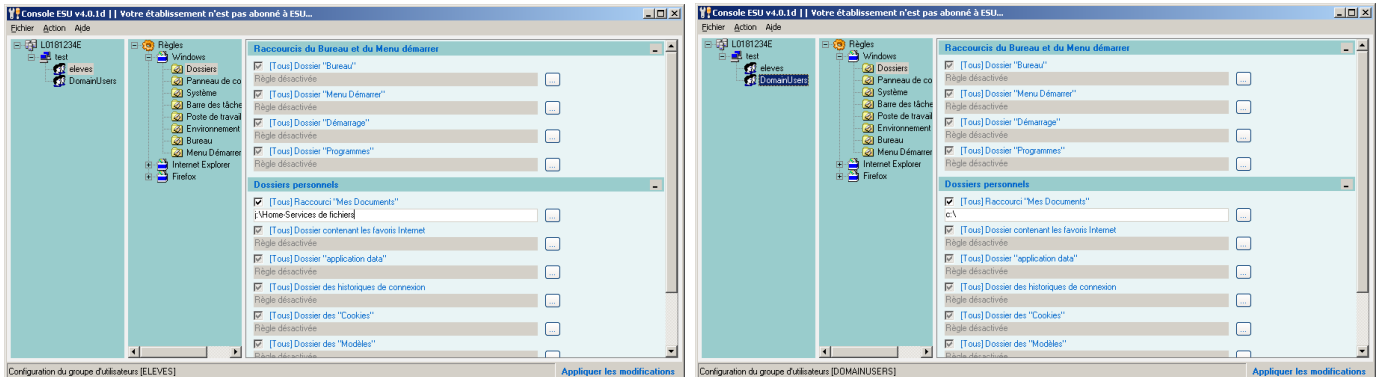


Ajouter le groupe élèves et le groupe « Domain Users » (tous les usagers sont dans

« DomainUsers »)

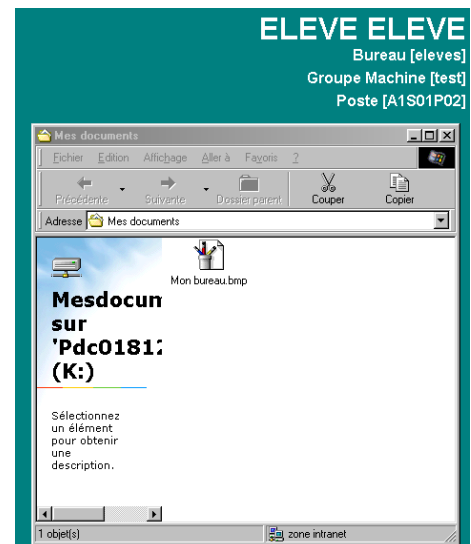
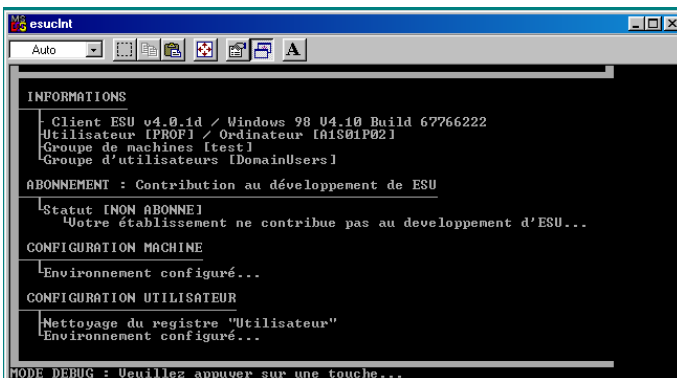
A présent, nous allons appliquer notre première stratégie avec ESU :

Nous allons faire pointer « Mes documents » des élèves sur k: rep perso pour Eole+ 2006, et sur c: pour les membres groupe « Domain Users ».



A présent, déconnectez-vous, et reconnectez vous en tant qu'élève.

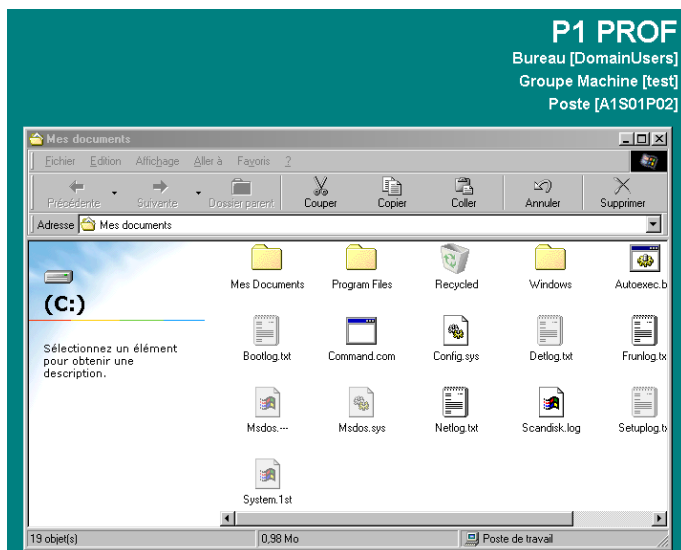
L'écran de connexion d'ESU montre que la connexion s'est bien passée.



« Mes Documents » pointe bien sur le lecteur k: (Eole Plus 2006). Sur un Eole Plus 2005, il pointerait sur « j:\Home-Services de fichiers »

Notez au passage les informations notées sur le bureau, concernant l'identité de l'utilisateur connecté.

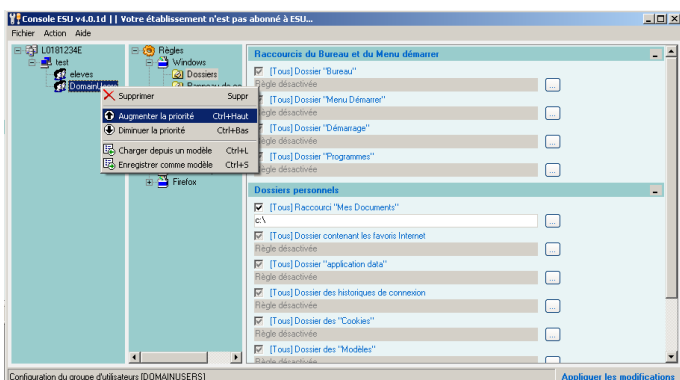
A présent, déconnectez-vous, et reconnectez-vous en tant que professeur.



Le lecteur mes documents pointe à présent sur le lecteur C:, conformément à ce que nous avons déclaré dans ESU.

Influence de l'ordre de déclaration des groupes :

Dans l'exemple précédent nous nous sommes connectés en tant qu'élève et en tant que professeur. Hors, un élève est aussi un « Domain Users ». Lors de la connexion, le client ESU a parcouru la configuration, et a trouvé que l'élève appartenait au groupe élèves. Il a alors appliqué la stratégie de ce groupe et l'exécution s'est arrêtée. Le client n'est pas allé voir plus loin si d'autres stratégies pouvaient s'appliquer à l'utilisateur.



Si on inverse les deux groupes, et que l'on place « Domain Users » au-dessus de « élèves », lors de la connexion, l'élève sera considéré comme un « Domain Users » (comme d'ailleurs tous les usagers). La règle écrite pour le groupe élève ne sera donc jamais appliquée.

4^{ème} Manip : Mise en place d'une stratégie minimaum

Maintenant que nous avons vu les principes de fonctionnement d'ESU, nous allons mettre ne place une stratégie minimaliste, qui permet d'avoir un fonctionnement optimal avec Eole Plus.

Nous allons commencer par ramener le groupe « DomainUsers » en dessous du groupe élèves.

Redirection des dossiers spéciaux

Limitation du volume des profils

Mise en service d'un bureau personnalisé

Mise en service d'un menu démarrer personnalisé

Création d'un modèle élève et d'un modèle prof