

TP N°2: Installation des services Active Directory

| | | |
|---|-----------------------|-------------------|
| Nom : Prénom : Classe : Date : | Appréciation : | Note : |
| Objectifs : <ul style="list-style-type: none">- Être capable d'installer le PDC du domaine (service d'authentification)- Intégrer des stations au domaine- créer des restrictions de groupe- configurer les services d'impression | | durée : 3h |
| Matériel (réseau fondcombes) : <ul style="list-style-type: none">- 1 ordinateur PC- logiciel Windows 2000 Server | | |
| Travail à réaliser : <ul style="list-style-type: none">- S'informer sur l'installation et le paramétrage de Active Directory- Configurer Active Directory- Effectuer les tests sur les PC clients | | |

S'informer sur le service PDC

- Indiquez le sens des lettres PDC :

P _____ D _____ C _____

- quel est le rôle d'un PDC ?

Installer le serveur PDC Active Directory

- Créer une machine virtuelle pour accueillir le serveur

*Le serveur Active directory fonctionnera sur une machine virtuelle VMWARE
La machine hôte est nommée : **pdc-h***

| Caractéristiques de la machine hôte pdc-h | |
|--|----------------|
| adresse IP | 192.168.7.133 |
| masque | 255.255.255.0 |
| passerelle | 192.168.7.254 |
| DNS | 80.118.192.111 |

→ Récupérer l'image iso à partir de : [\\192.168.7.30\iso\w2000srv.iso](http://192.168.7.30/iso/w2000srv.iso)

→ **Créer une machine virtuelle pdc-v** pour accueillir le serveur

| Caractéristiques de la machine virtuelle pdc | | | |
|---|----------------|---------------------------|---------------|
| adresse IP | 192.168.7.232 | carte ethernet | bridged |
| masque | 255.255.255.0 | RAM | 128Mo |
| passerelle | 192.168.7.254 | mdp administrateur | <i>okokok</i> |
| DNS | 80.118.192.111 | CDROM | w2000srv.iso |

→ **Lancer l'installation** à partir de l'image iso

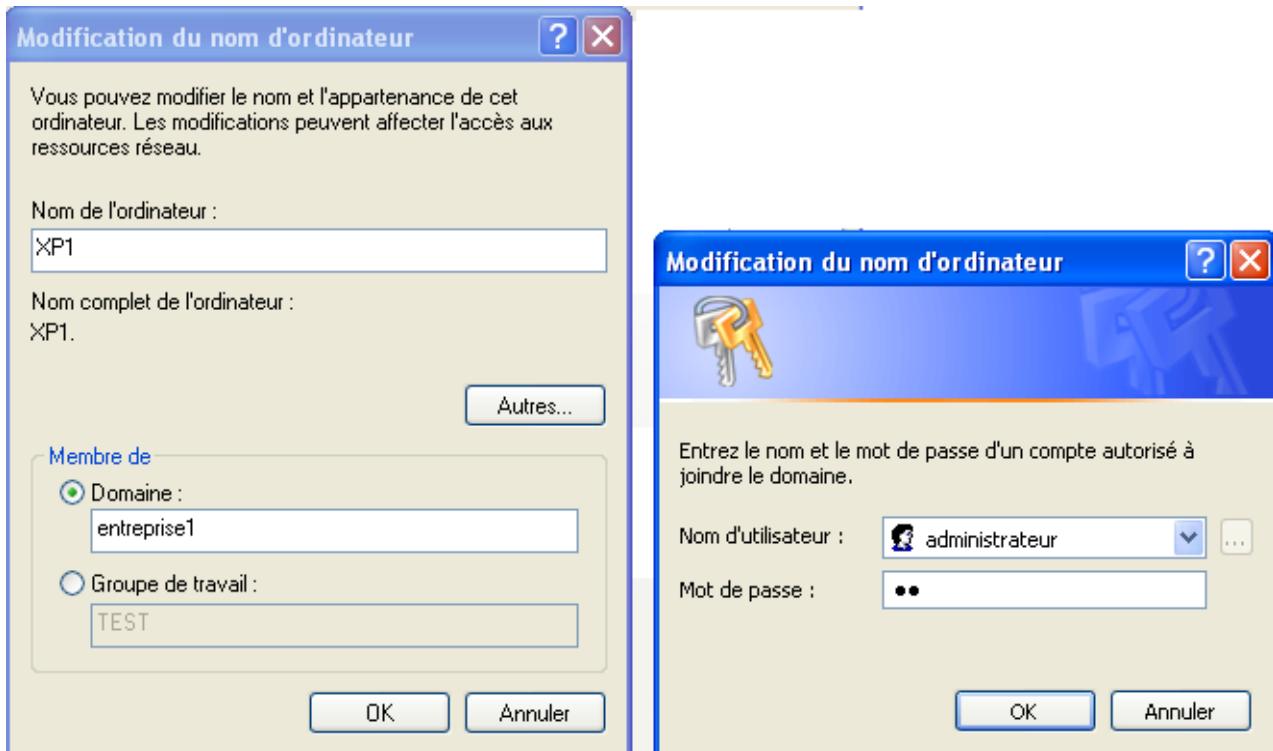
→ quelle commande permet de lancer l'installation d'"Active Directory" ?

→ démarrer → exécuter → _____

- Installer "Active Directory" avec le nom de domaine : **fondcombes.net**

Tester le fonctionnement du serveur PDC Active Directory

- En attendant que le service DHCP fonctionne, attribuer une @IP fixe à un PC client, sous Windows XP,
 - Intégrer la station **client-AD** au domaine :
- exemple : pour un PC (XP) qui veut s'intégrer dans le domaine « entreprise1.fr » :



REMARQUE IMPORTANTE

si vous avez besoin de changer le nom de l'ordinateur, vous devez le faire **AVANT** de le rentrer dans le domaine; après, ce n'est plus possible. Après avoir changé le nom de l'ordinateur, il faut le redémarrer avant de faire quoi que ce soit d'autre.

- Peut-on encore changer le nom de l'ordinateur après l'avoir entré dans le domaine ? _____

Créer les comptes utilisateurs et les groupes

- Ouvrir la console « *utilisateurs et ordinateurs Active Directory* »
- créer 2 groupes d'utilisateurs :

- ✓ **administration** → qui contiendra les utilisateurs travaillant à la direction de l'entreprise, à la comptabilité et aux ressources du personnel
- ✓ **production** → qui contiendra les utilisateurs travaillant au bureau d'étude ou à la production.



Ne pas confondre les groupes utilisateurs avec les VLAN « production » et « gestion »!
l'ensemble des PC clients gérés par Active Directory appartiendront au VLAN « production »

- créer 6 utilisateurs :

- ✓ gestion1 et drh 1 → qui appartiennent au groupe *administration*
- ✓ employe1 et employe2 → qui appartiennent au groupe *production*
- ✓ info1 et info2 → utilisateurs administrant le réseau de l'entreprise (techniciens informatiques) → qui appartiennent au groupe *Administrateurs*

Nouvel objet - Utilisateur

Créer dans : entreprise1.fr/Users

Prénom : info1 Initiales :

Nom :

Nom détaillé : info1

Nom d'ouverture de session de l'utilisateur :
info1 @entreprise1.fr

Nom d'ouverture de session de l'utilisateur (avant l'installation de Windows 2000) :
ENTREPRISE1\ info1

Nouvel objet - Utilisateur

Créer dans : entreprise1.fr/Users

Mot de passe : xxx

Confirmer le mot de passe : xxx

L'utilisateur doit changer de mot de passe à la prochaine ouverture de session

L'utilisateur ne peut pas changer de mot de passe

Le mot de passe n'expire jamais

Le compte est désactivé

➡ Propriétés de l'utilisateur (ex : info1)

Propriétés de info1

Adresse Compte Profil Téléphones Organisation Membre de

Membre de :

| Nom | Dossier Active Directory |
|---------------------|--------------------------|
| Utilisa. du domaine | entreprise1.fr/Users |

Ajouter... Supprimer

Pour que info1 soit membre du groupe *Administrateurs* :

Sélection de : Groupes

Regarder dans : entreprise1.fr

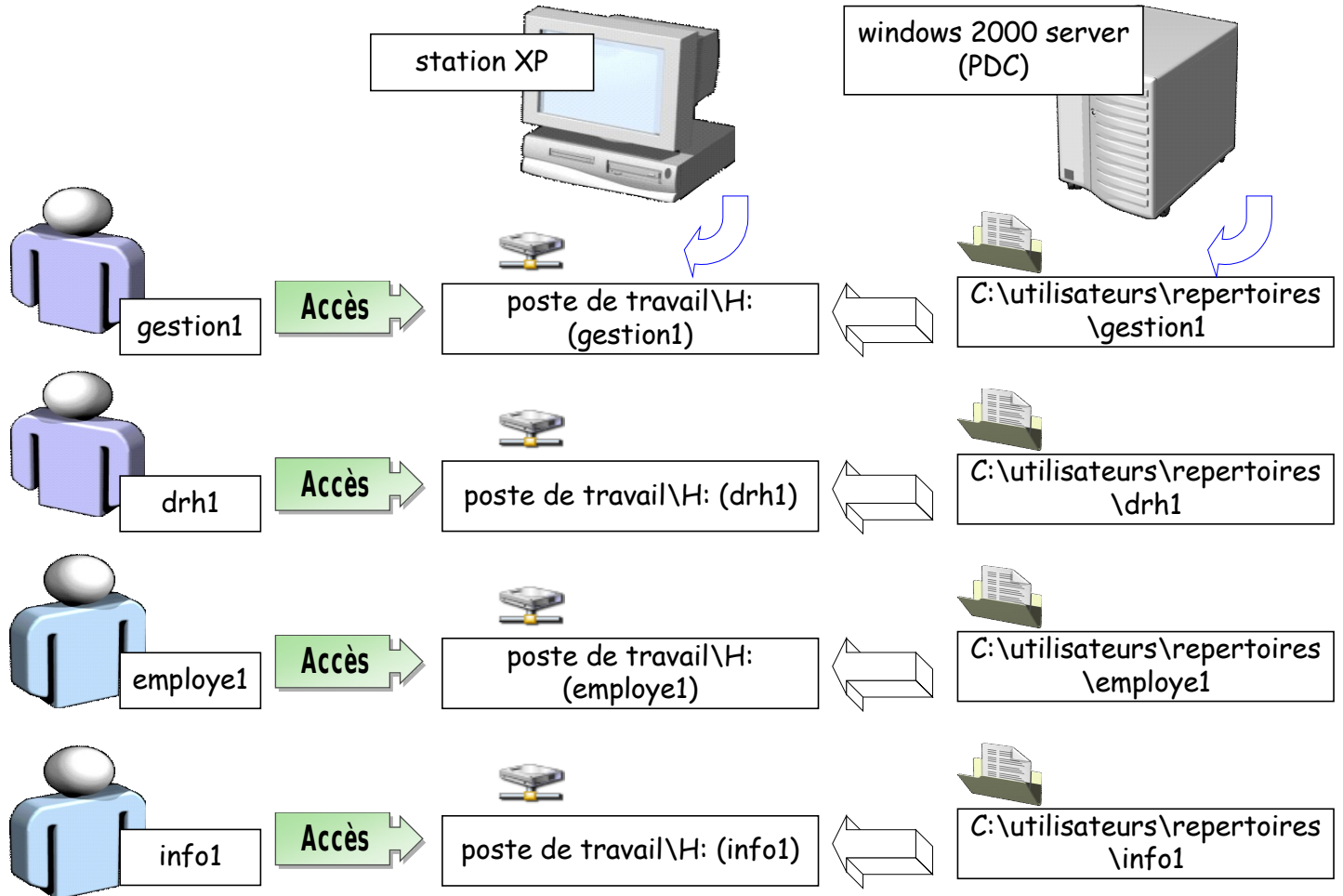
| Nom | Dans le dossier |
|--------------------------|------------------------|
| Administrateurs | entreprise1.fr/Builtin |
| Utilisateurs | entreprise1.fr/Builtin |
| Invités | entreprise1.fr/Builtin |
| Opérateurs de sauvegarde | entreprise1.fr/Builtin |
| Duplicateurs | entreprise1.fr/Builtin |
| Opérateurs de serveur | entreprise1.fr/Builtin |
| Opérateurs de compte | entreprise1.fr/Builtin |

Ajouter Vérifier les noms

Créer lecteurs réseaux et répertoires de base des utilisateurs

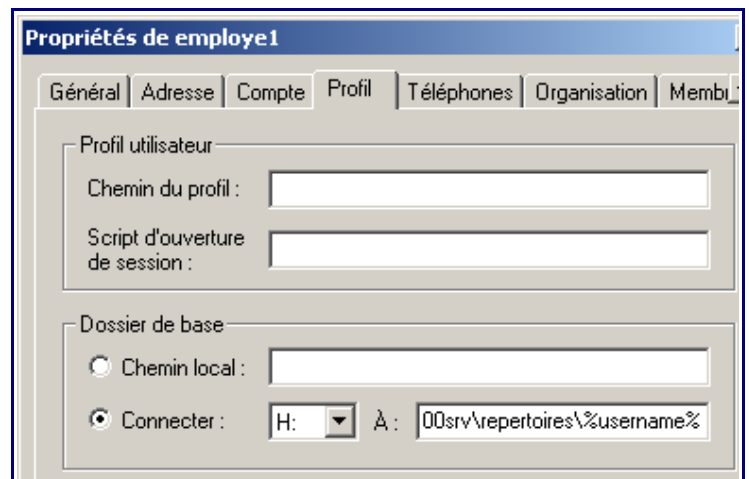
- Qu'est-ce qu'un répertoire de base, pour un utilisateur ?

- Nous allons créer les répertoires de base des utilisateurs comme ceci :



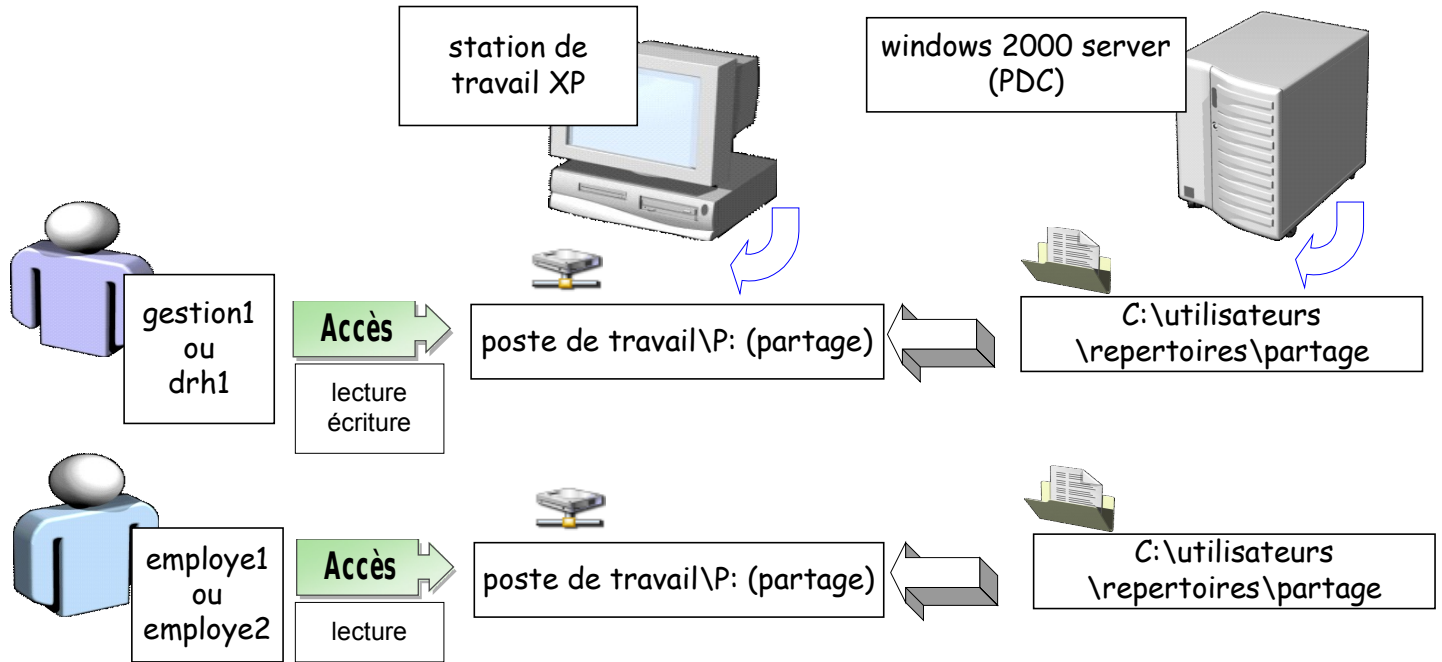
- Pour cela :

- créer, sur le serveur, le répertoire partagé « *C:\utilisateurs\repertoires* » avec les droits en lecture/écriture adéquats
- dans l'onglet « *profil* » des propriétés des utilisateurs, paramétrer :
« *connecter H: à \\nom du serveur PDC\repertoires\%username%* »
- tester avec plusieurs utilisateurs



■ Qu'est-ce qu'un lecteur réseau ?

■ Nous allons créer les lecteurs réseau suivants :

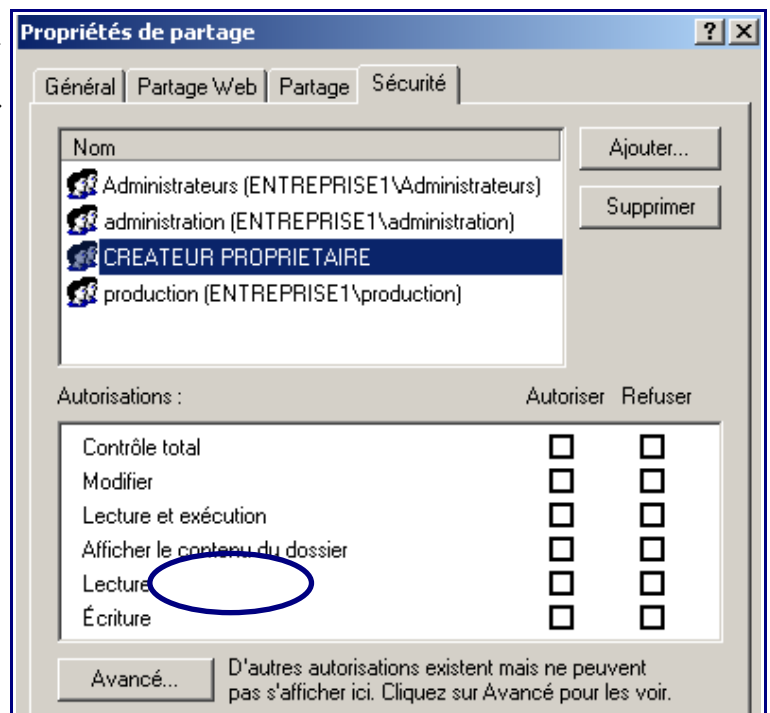


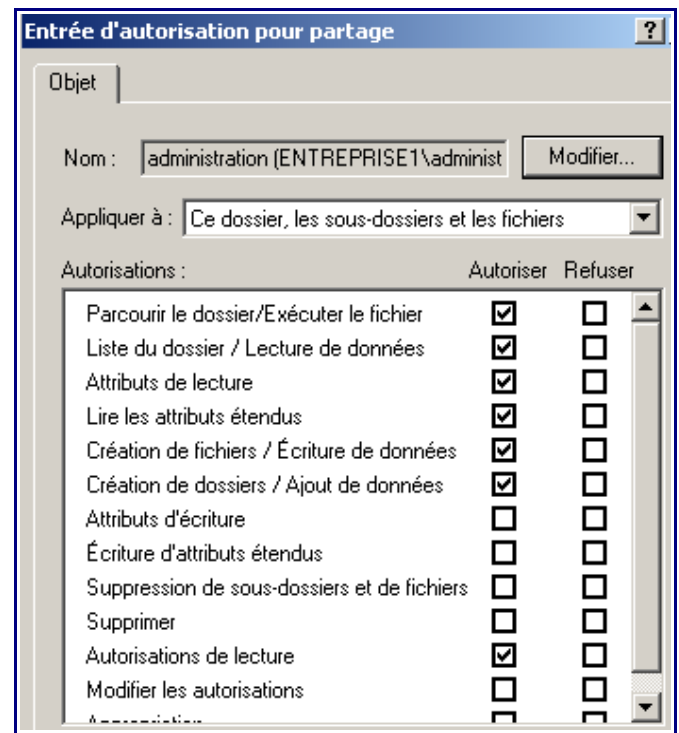
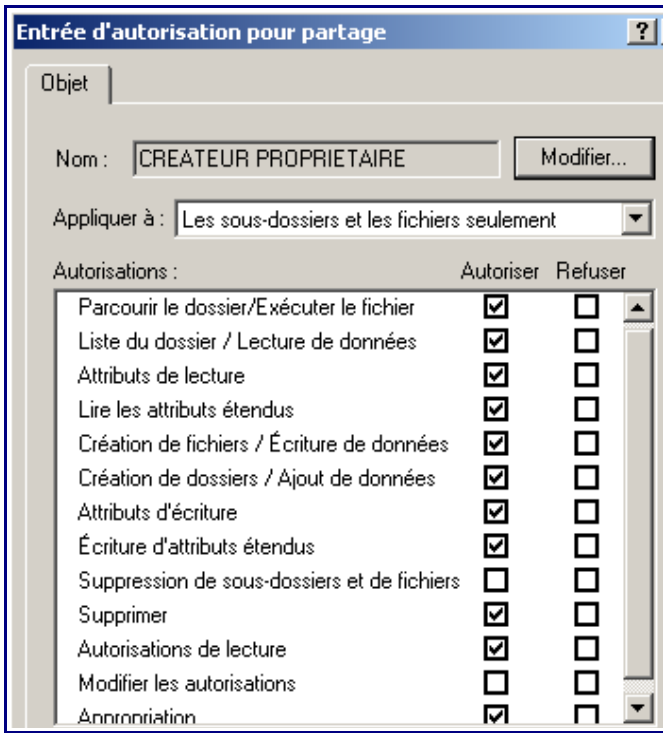
■ Pour cela :

- créer, sur le serveur, le répertoire partagé « *C:\utilisateurs\repertoires\partage* » avec les droits en lecture/écriture adéquats :
 - ✓ les employés *ne peuvent que lire* ce que les utilisateurs des groupes « Administration » ou « Administrateurs » ont créé.
 - ✓ Les utilisateurs du groupe « Administrateurs » peuvent *lire/écrire et supprimer* ce que les autres utilisateurs ont créé.
 - ✓ Les utilisateurs du groupe « Administration » peuvent *lire/écrire* des fichiers et *créer* des répertoires mais ils ne peuvent *ni modifier, ni supprimer* ce que les autres utilisateurs ont créé.

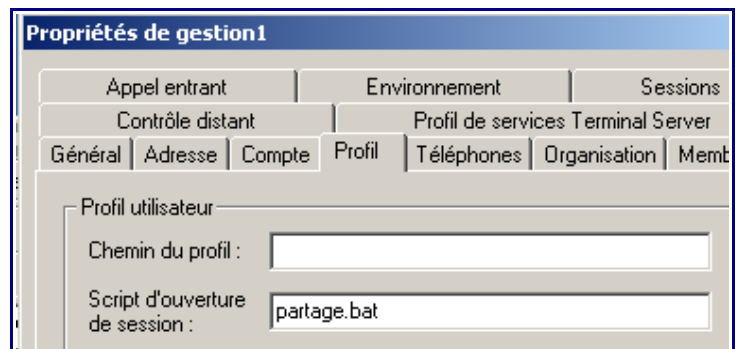


Remarque : éditer des droits « avancés » pour le créateur propriétaire et les utilisateurs du groupe « administration » :





- enregistrer ce fichier dans : « *C:\WINNT\SYSVOL\domain\scripts* »
- dans l'onglet « *profil* » des propriétés des utilisateurs, paramétrer :
« *script d'ouverture de session : partage.bat* »
- tester avec plusieurs utilisateurs, notamment les droits en lecture/écriture



Configurer des restrictions pour les utilisateurs

- qu'est-ce qu'une GPO?

- créer une GPO aux utilisateurs des groupes « administration » et « production » qui :

- interdit de lancer l'invite de commande
- interdit de lancer le panneau de configuration

- pour cela :

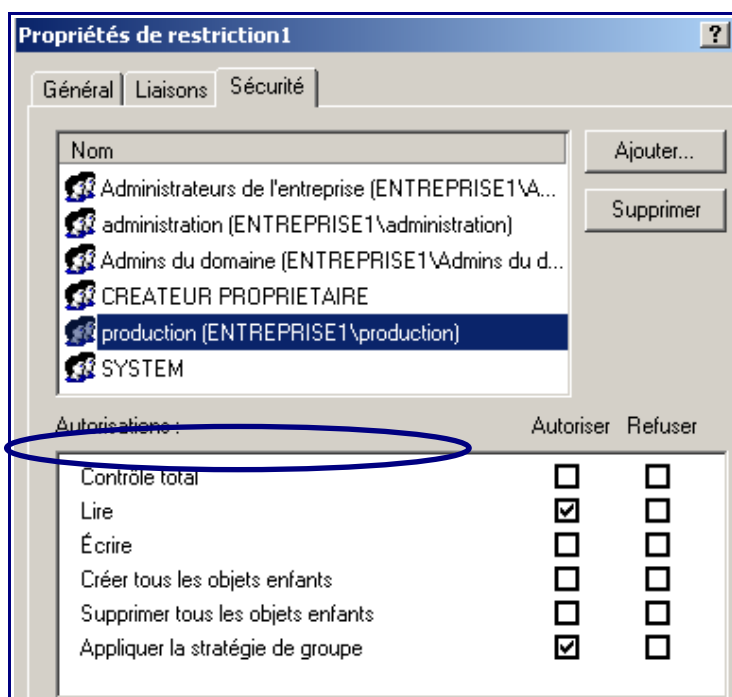


- ouvrir la console « *utilisateurs et ordinateurs Active Directory* »

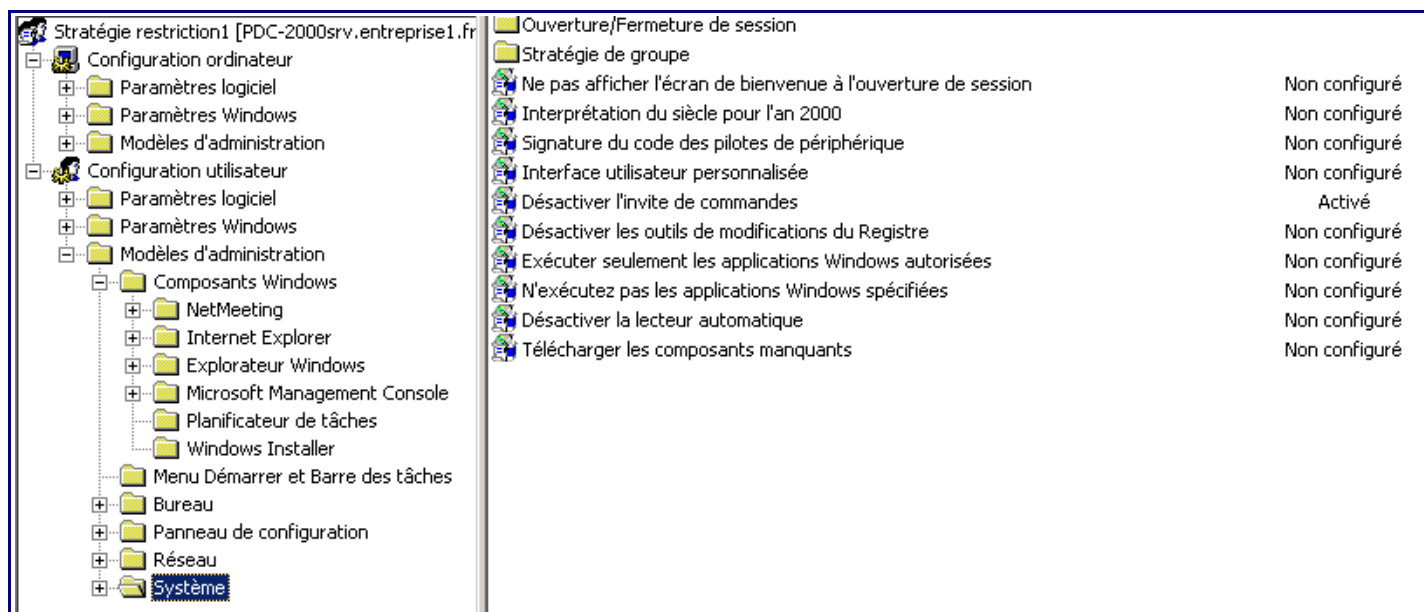
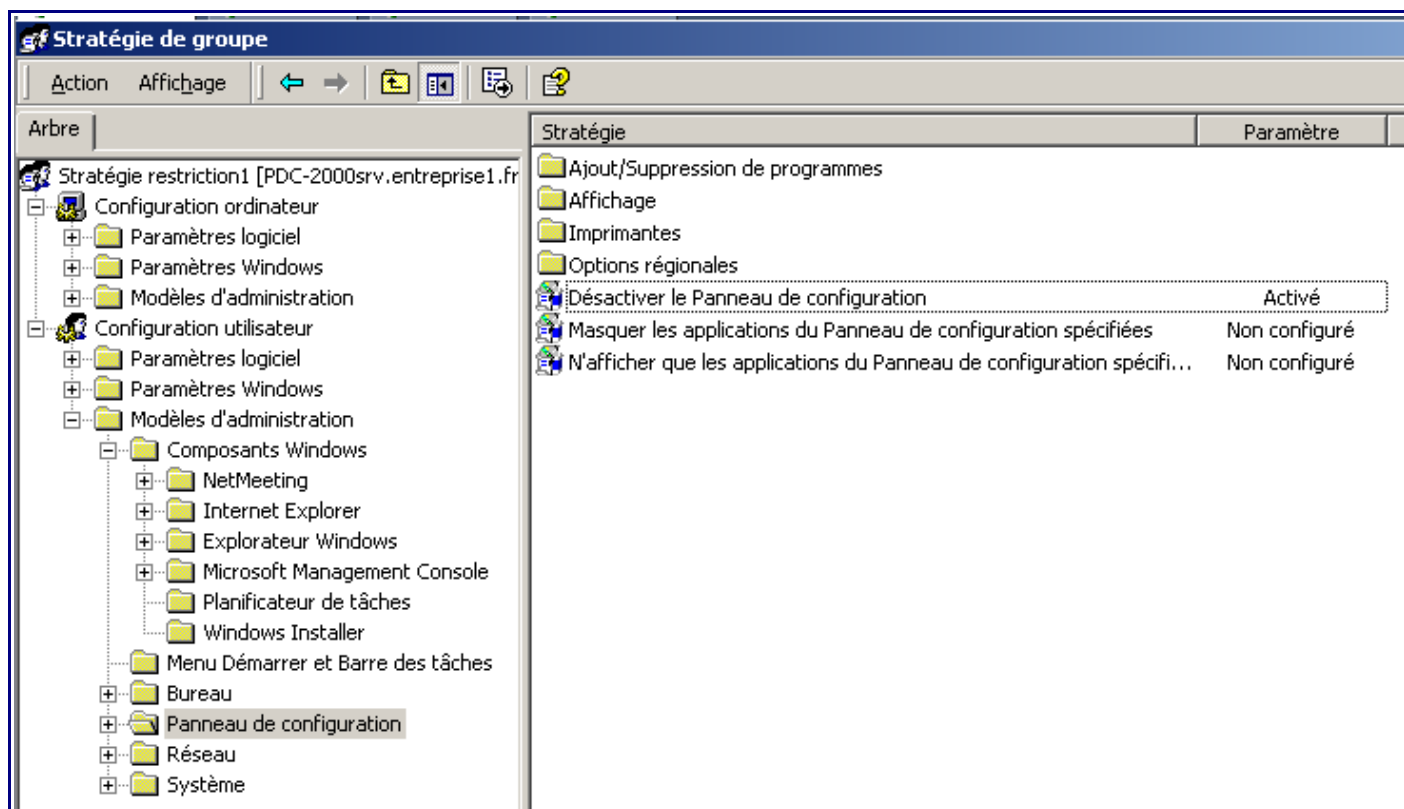
- éditer les propriétés du domaine puis créer une nouvelle stratégie de groupe.
- la nommer : « restriction1 » par exemple.

- la paramétrer en cliquant sur modifier.
- la rendre prioritaire par rapport à « default domain policy » (« monter »).
- éditer ses propriétés et appliquer la stratégie aux seuls utilisateurs voulus (ceux qui n'appartiennent pas au groupe « Administrateurs ») :


- tester les modifications avec différents utilisateurs



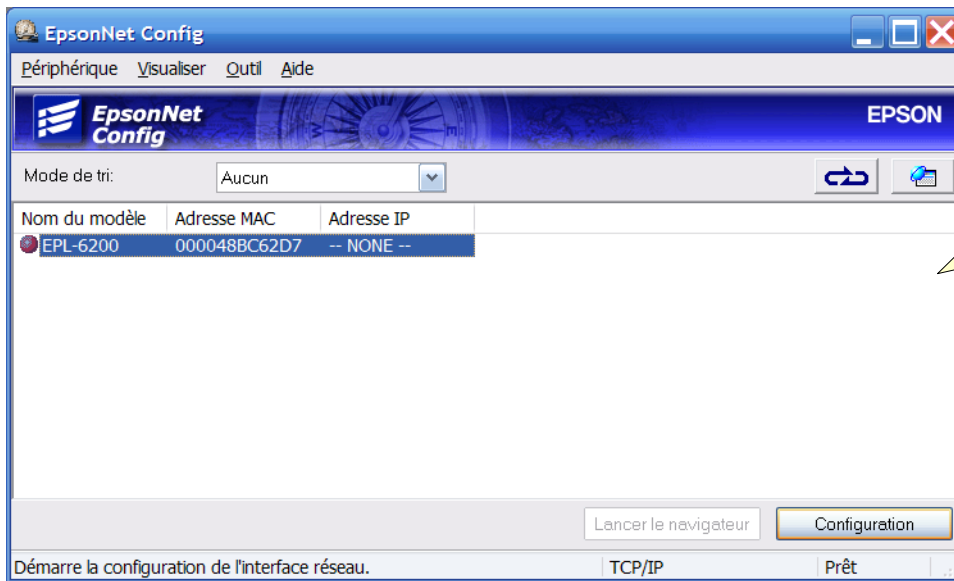
remarque : quelques pistes :



Configurer les services d'impression

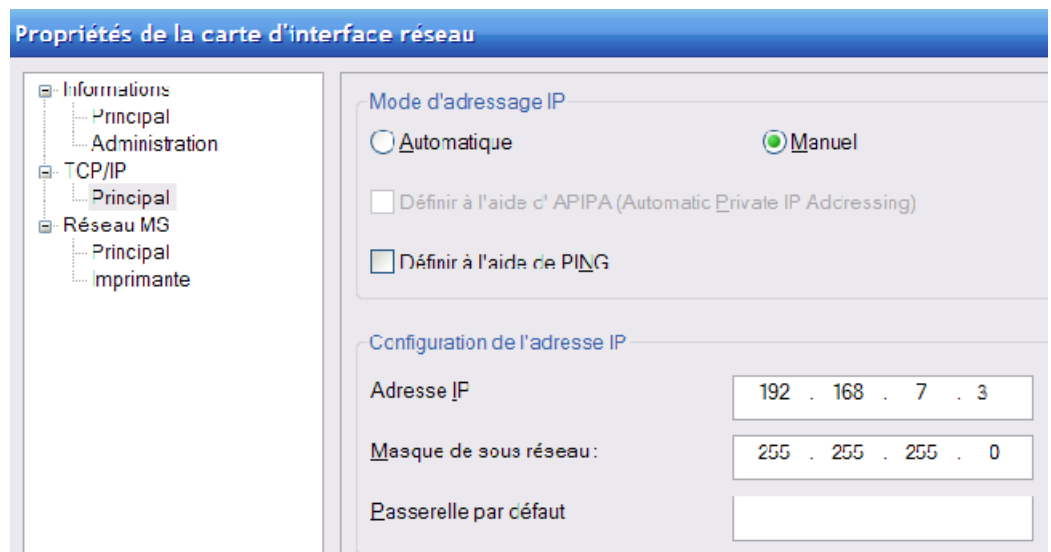
 rechercher, sur le site du fabricant, les pilotes et les logiciels d'installation de l'imprimante réseau de l'entreprise, noter leurs noms :

- tout d'abord, configurer l'imprimante, pour cela :
 - la connecter au réseau de l'entreprise.
 - sur le serveur PDC, à l'aide du logiciel de gestion de l'imprimante, configurer les paramètres réseau de celle-ci :



Attendre la détection automatique de l'imprimante puis cliquer sur « configuration »

- si le service DHCP fonctionne : la configurer en adressage automatique
- si le service DHCP ne fonctionne pas encore, lui attribuer l'@IP fixe prévue dans le plan d'adressage :



Mot de passe [X]

Session de l'interface réseau

Saisissez le mot de passe de l'administrateur actuel.

Mot de passe :

OK Annuler Modifier...

par défaut,
l'imprimante n'a
pas de mot de
passe
administrateur

- ➔ Maintenant, on peut se connecter à l'interface web de configuration de l'imprimante, depuis n'importe quel ordinateur du réseau en inscrivant : `http://@IP_de_l'imprimante` dans la barre d'adresse de l'explorateur:

EpsonNet WebAssist Rev.5.0cE - Microsoft Internet Explorer

Echier Edition Affichage Favoris Outils ?

Précédente - - - - - Recherche Favoris

Adresse http://192.168.7.3/

EpsonNet WebAssist [Home] [Favorite] [Help] [About WebAssist]

Information

General

NetWare

TCP/IP

AppleTalk

MS Network

IPP

SNMP

Time

Configuration

Network

NetWare

TCP/IP

AppleTalk

MS Network

IPP

SNMP

Time

Optional

Administrator

Reset

Password

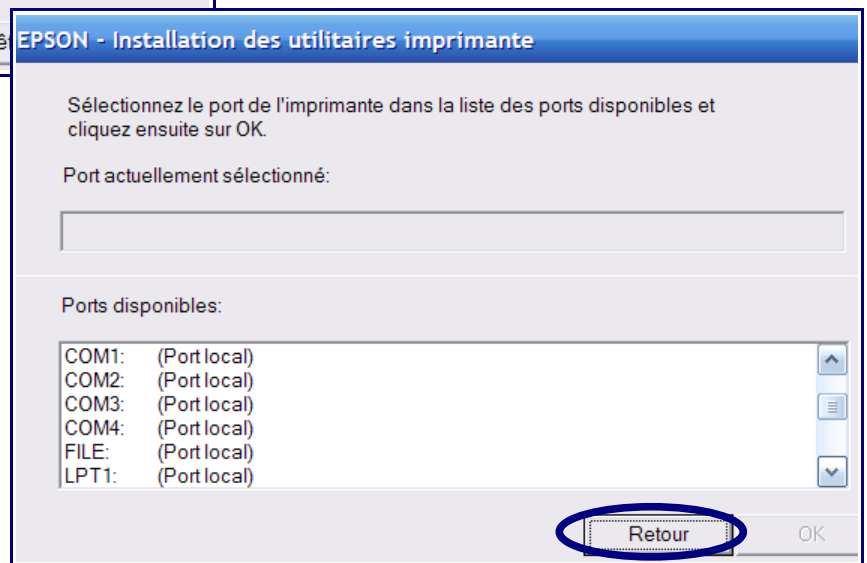
Information

General

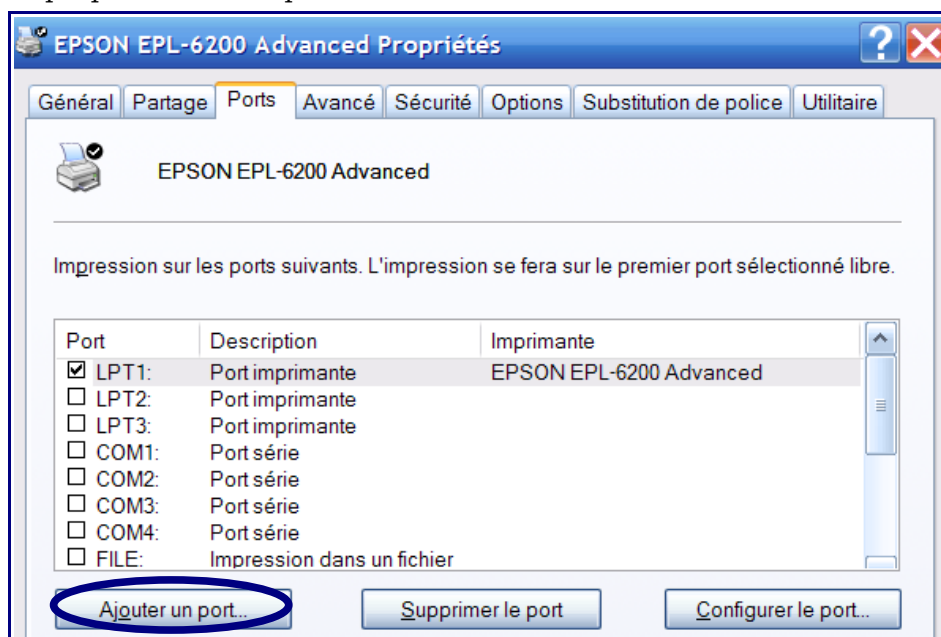
| | |
|---------------------------|-------------------------------|
| Administrator Name | |
| Location | |
| Interface Card Model Name | EIPS2 |
| MAC Address | 00:00:48:BC:62:D7 |
| Hardware Version | Ver. 01.00 |
| Software Version | Ver. 02.30 |
| Model Name | EPL-6200 |
| Network Status | 100BASE-TX, Full Duplex |
| Printer Status | Ready or Printing |
| Current Time | 2000-01-01 00:00:14 GMT+00:00 |

Refresh

- Sur chaque poste client XP, installer alors l'imprimante, pour cela :
 - lancer l'exécutable téléchargé sur Internet



- comme le port de l'imprimante ne peut pas être trouvé, en abandonnant la recherche, l'imprimante sera installée par défaut sur le port LPT1 ⇒ il va falloir modifier ce port.
- Éditer les propriétés de l'imprimante :



Assistant Ajout de port imprimante TCP/IP standard

Ajouter un port
Pour quel périphérique voulez-vous ajouter un port ?

Entrez le nom d'imprimante ou une adresse IP ainsi qu'un nom de port pour le périphérique désiré.

Nom d'imprimante ou adresse IP :

Nom du port :

- veiller à activer ce port et à désactiver le port LPT1
- imprimer une page de test